



Nadere kennismaking met het **DGARNE**



Wallonie

Inhoud

Inleiding	3
Organisatieschema van het DGARNE	4
Departement Europees Beleid en Internationale Overeenkomsten (<i>DPEAI</i>)	6
Departement Onderzoek naar het Natuurlijk en Landbouwmilieu (<i>DEMNA</i>)	8
Departement Ontwikkeling (<i>DD</i>)	10
Departement Steun (<i>DA</i>)	12
Departement Natuur en Bossen (<i>DNF</i>)	14
Departement Landelijke Zaken en Waterlopen (<i>DRCE</i>)	16
Departement Bodem en Afvalstoffen (<i>DSD</i>)	18
Departement Vergunningen en Machtigingen (<i>DPA</i>)	20
Departement Leefmilieu en Water (<i>DEE</i>)	22
Departement Handhaving en Controles (<i>DPC</i>)	24
Waals Centrum voor Landbouwkundig Onderzoek (<i>CRA-W</i>)	26
Waals Agentschap voor de Bevordering van een Kwaliteitslandbouw (<i>APAQ-W</i>)	28
Waals Agentschap voor Lucht en Klimaat (<i>AWAC</i>)	30
Wetenschappelijk Instituut voor Openbare dienstverlening (<i>ISSeP</i>)	32

Deze brochure stelt u de verschillende Diensten en Departementen van het Operationeel Directoraat Landbouw, Natuurlijke Hulpbronnen en Leefmilieu voor, met een overzicht van hun respectieve taken. Vervolgens worden deze taken met een bepaalde concrete actie toegelicht.

U kunt steeds bij de Diensten en Afdelingen van het DGARNE terecht voor inlichtingen of verduidelijkingen die u graag kreeg.



Nadere kennismaking met het **DGARNE**

Inleiding

Het Operationeel Directoraat-Generaal Landbouw, Natuurlijke Hulpbronnen en Leefmilieu (DGARNE) ontstond uit de fusie, midden 2008, van twee vroegere Directoraten-generaal, namelijk Landbouw en Natuurlijke Hulpbronnen en Leefmilieu. Het DGARNE beheert het natuurlijk en plattelandspatrimonium van Wallonië, en stelt tegelijk mogelijke ontwikkelingen voor die sporen met de regeringsverklaringen in de landbouwsector en de milieusector.

Het DGARNE staat in voor dergelijke belangrijke beleidslijnen als:

- de opsporing en het beheer van ongevallen met gevolgen voor het leefmilieu;
- het toezicht op de naleving van de vereisten inzake duurzame ontwikkeling, in de primaire, de secundaire en de tertiaire sector;
- de voorbereiding, de opvolging en de tenuitvoerlegging van het Gemeenschappelijk Landbouwbeleid (GLB);
- de coördinatie van het onderzoek, met tal van opdrachten in het kader van de verspreiding van de resultaten op grote schaal;
- het beheer van de landbouwgronden in het kader van de ruimtelijke ordening en de kwaliteitscertificatie van het vee en van het vegetatief teeltmateriaal;
- de bewustmaking van de burgers en van de politieke besluitvormers van het belang van duurzame ontwikkeling.

Als Administratie die belast is met de Landbouw en het Leefmilieu, heeft het DGARNE te maken met tal van aspecten van het dagelijks leven van de Waalse burger: de kwaliteit van de lucht die hij inademt en van het water dat hij drinkt, de productie van de landbouwproducten die hij verbruikt, de kwaliteit van zijn leefmilieu, het beheer van de afvalstoffen die hij genereert, het voorkomen en controleren van vervuiling, enz.

Organisatieschema van het DGARNE



Bureau-Generaal (3)
Waterbronnen en Leefmilieu
(DGARNE)

Auditcel ELGF/ELFPO



01

Het Departement Europees Beleid en Internationale Overeenkomsten

(Département des Politiques européennes et des Accords internationaux – DPEAI)

De algemene opdrachten van het Departement:

- *meewerken aan de uitstippeling van het landbouw- en milieubeleid op Europese en internationale schaal;*
- *optreden als interface met de beheersafdelingen van het Directoraat-generaal inzake de uitvoering van het Europees en internationaal beleid;*
- *het juridisch beheer van het Directoraat-Generaal sturen:*
 - > *met de steun van de juristen en deskundigen van de verschillende Departementen;*
- *assistentie aan de deskundigen van de Departementen.*

Inlichtingen

Ilôt Saint-Luc
Chaussée de Louvain, 14
5000 Namur
België
Tel.: 00 32 81 649 426
Fax: 00 32 81 649 444

De Europese Programma's

Het Departement **treedt vooral op** als **Beheersautoriteit** voor het Waals Programma voor Plattelandsontwikkeling 2007-2013.

Deze rol omvat de informatie en communicatie omtrent het programma, de opvolging en de evaluatie van de acties ter zake en ook de uitbouw en de deelname aan het Netwerk Plattelandsontwikkeling.

Het is vooral betrokken bij de uitvoering van de acties in het kader van de LEADER-aanpak.

Het is ook betrokken bij de uitvoering van projecten in verband met de landbouw en het leefmilieu, die in aanmerking worden genomen voor een medefinanciering door de Europese Structurele Fondsen, en het is de gedelegeerde Beheersautoriteit voor het programma met cofinanciering van het Europees Visserijfonds.



Het landbouwbeleid en het milieubeleid: uitstippeling, opvolging en overleg

Het landbouwbeleid en het leefmilieubeleid vullen elkaar steeds meer aan, zowel in opzet als in uitvoering. Bovendien moeten ze zich inschrijven in **een globaal kader**, dat van het regionaal tot het internationaal niveau reikt, langs het Europees en het Belgisch niveau.

Het DPEAI ziet toe op de samenhang en de complementariteit tussen de beleidslijnen in kwestie. Het bepaalt de regionale standpunten, in samenwerking met de betrokken Waalse partners. Het onderhandelt en coördineert de Belgische standpunten, samen met de andere Belgische bestuursniveaus. En tot slot waarborgt het DPEAI dat het Gewest Europees en internationaal goed vertegenwoordigd is en behartigt het de Waalse belangen en standpunten bij deze structuren en instellingen.

Het Departement volgt in het bijzonder de werkzaamheden die de Raad van de Europese Unie en zijn voorbereidende groepen op het vlak van landbouw en leefmilieu uitvoeren.

Het Belgisch Voorzitterschap van de Europese Unie

België nam op 1 juli 2010 de fakkel over als **Voorzitter van de Raad van de Europese Unie**, en van zijn voorbereidende instanties. In deze context zijn de verschillende Departementen van het DPEAI sterk betrokken bij de werkzaamheden van de Raad en ook bij de organisatie van evenementen die tijdens dit Voorzitterschap in Wallonië zullen plaatsvinden.

Het DPEAI is rechtstreeks betrokken bij de organisatie van grote evenementen zoals de informele Raad van de Europese landbouwministers, een conferentie over de economische aspecten van de Kaderrichtlijn-Water, een conferentie over de Toepassing van het Europees Waterbeleid in de Landbouw en de informele vergadering van de Directeurs Waterbeheer van de 27 lidstaten, de vergadering van de Directeurs van de Betaalorganen en van de Directeurs Natuur en Bossen.

Het Departement zal de grootste aandacht schenken aan de belangrijke internationale evenementen en ze opvolgen, zoals de Conferentie der Partijen over de Biodiversiteit in Nagoya en de Conferentie der Partijen over het Klimaat in Cancun.

De milieu- en landbouwwetgeving

De meeste wetgeving die in Wallonië inzake leefmilieu en landbouw geldt, vloeit voort uit beslissingen die internationaal en meer in het bijzonder Europees werden genomen.

Bijgevolg heeft het Departement de opdracht om het Directoraat **juridisch te beheren**, in samenwerking met de ambtenaren van alle Departementen, op volgende gebieden:

- opmaak van de teksten voor de omzetting van de Europese wetgeving;
- opmaak van de teksten die mogelijk maken dat de Internationale Verdragen in voege treden (*Acts of assent*);
- opvolging van de inbreukprocedures op het gebied van landbouw en leefmilieu;
- codificering van de regionale milieuwetgeving.

Concreet heeft dit laatste punt, onder meer, tot gevolg dat alle milieu- en landbouwwetgeving beschikbaar is op onze website, de gecoördineerde versies en updates inbegrepen. Dit houdt ook in dat de toekomstige milieuwetten worden opgemaakt als aanvulling van de eerste Algemene Wet en het Waterwetboek. Er zijn een aantal 'witboeken' over dergelijke onderwerpen als afval, vergunningen, natuurlijke hulpbronnen, enz. gepland.

Meer informatie is beschikbaar (in het Frans) op volgend adres:

www.wallonie.environnement.be

LEADER, een "bottom up"-aanpak

De **LEADER-aanpak** berust op een participatieve en opwaartse benadering in de uitvoering van vernieuwende intergemeentelijke projecten die gedragen worden door publieke/private partnerschappen, "Lokale Actiegroepen" genaamd (LAG).

Na de selectieprocedure nam Wallonië 15 LAG's in aanmerking, die over het hele grondgebied van het Gewest gespreid zijn. De rol van het Departement, en meer bepaald van de Directie Europese Programma's is enerzijds instaan voor de coördinatie en zich vergewissen van de goede uitvoering van de projecten op het terrein, en anderzijds, zorgen voor de cofinanciering van de projecten voor diversifiëring in de landbouw en het behoud van het leefmilieu.

De LAG's stimuleren ook allerlei initiatieven en zetten projecten op in het kader van ruimtelijke ordening en het behoud van het bebouwd patrimonium, de toeristische ontwikkeling, enz., die bijdragen tot de economische ontwikkeling van de plattelandsgebieden.

Alle informatie over het Waals Programma voor Plattelandsontwikkeling is te vinden op de site: www.pwdr.be.

Er is ook een specifieke site aan het netwerk gewijd: www.reseau-pwdr.be.



02 Het Departement Onderzoek naar het Natuurlijk en Landbouwmilieu

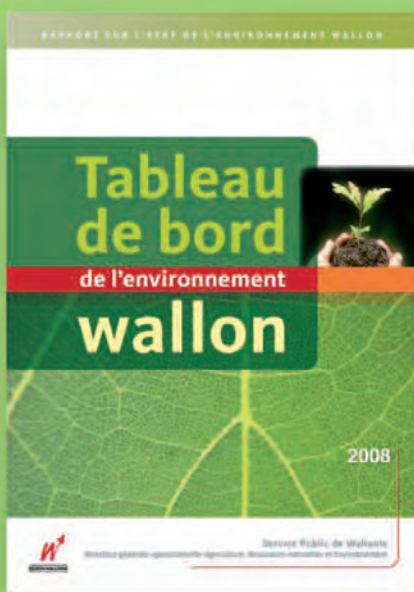
(Département de l'Etude du Milieu naturel et agricole – DEMNA)

De algemene opdrachten van het Departement

Het Departement Onderzoek naar het Natuurlijk en Landbouwmilieu (DEMNA) bepaalt en coördineert alle programma's voor de verwerving, bekrachtiging, benutting en verspreiding van de sociaal-economische en milieugegevens op het vlak van landbouw en leefmilieu.

Inlichtingen

Avenue Maréchal Juin, 23
5030 Gembloux
België
Tel.: 00 32 81 626 438
Fax: 00 32 81 615 727



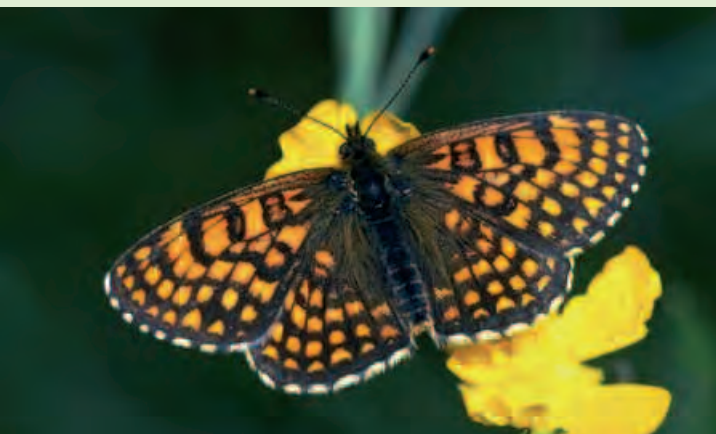
Het Overzicht van het Waals Leefmilieu

Het Overzicht van het Waals Leefmilieu (TBE) stelt elk jaar een balans van de milieusituatie in Wallonië op. Deze is gebaseerd op een bundeling van onder meer economische, sociale, milieu- en gezondheidsindicatoren, die meer licht kunnen werpen op de druk die wordt uitgeoefend op de verschillende bestanddelen van het leefmilieu (lucht, water, bodem, fauna, flora, natuurlijke habitats,...) en hun effecten. Het overzicht belicht de ingevoerde oplossingen en draagt zo ook bij tot een evaluatie van de beleidslijnen inzake milieu. De opmaak van een jaarlijks verslag over de staat van het Waals leefmilieu is sinds 1987 bij decreet verplicht.

De opeenvolgende edities van het Overzicht van het Waals Leefmilieu (beschikbaar in het Frans en het Engels) kunnen online geraadpleegd worden op het milieuportaal van de Waalse overheidsdienst, op het adres: <http://environnement.wallonie.be/eew>.

Naast een elektronische versie van de verslagen, biedt de site allerlei aanvullende informatie aan, zoals: de brongegevens die dienden voor de bepaling van de indicatoren, de gebruikte methoden, de afbeeldingen en kaarten in downloadbaar formaat, themaverslagen over verschillende milieuproblemen, de milieubalans van de bedrijven of zelfs een schets van de milieusituatie in elke gemeente van Wallonië.

Het volgend Overzicht van het Waals Leefmilieu 2009 komt tijdens het tweede halfjaar van 2010 online.



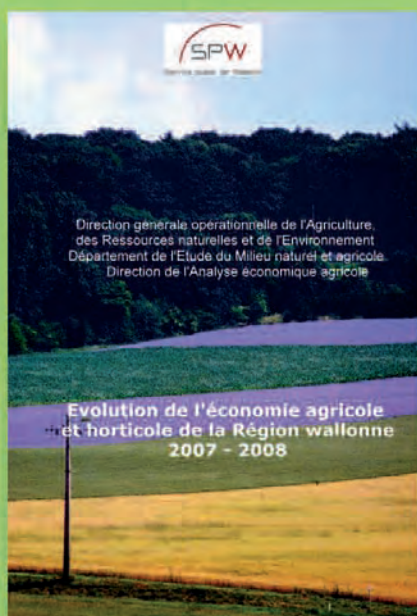
De Server voor Informatie over de Biodiversiteit in Wallonië

De **Server voor Informatie over de Biodiversiteit in Wallonië** is online sinds 1991 en verspreidt biologische gegevens, bevordert de wisselwerking en stuurt de uitwisselingen tussen specialisten, liefhebbers, de Administratie en het grote publiek aan.

Dit instrument is geënt op een nauwgezette organisatie van de vergaring en analyse van de biologische waarnemingen en maakt mogelijk om een antwoord te geven op de vele vragen die de burgers zich stellen rond het natuurlijk patrimonium in hun gemeente of op andere vlakken.

De inbreng van nieuwe biologische gegevens nam sterk toe sinds er een online tool is voor de invoer van de waarnemingen, die niet enkel toegankelijk is voor de ambtenaren van de Administratie, maar ook voor al wie met natuur bezig is: <http://biodiversite.wallonie.be/outils/encodage/>.

Een nieuwe versie van de site <http://biodiversite.wallonie.be> – die nog gebruiksvriendelijker en interactiever zal zijn – komt in het tweede halfjaar van 2010 online.



De economische landbouwanalyse

Het jaarverslag met de titel **“Evolution de l'économie agricole et horticole de la Région wallonne (Evolutie van de land- en tuinbouweconomie van het Waals Gewest)”** draagt bij tot een betere afbakening van de ingrijpende veranderingen in de landbouwsector. Deze situatiebeschrijving van de landbouwexploitaties betreft de omvang van de exploitaties, de werkkrachten, maar ook de micro-economische elementen zoals de schuldenlast en de toegekende overheidssteun. Het verslag gaat daarnaast ook in op de markten van de landbouwproducten, wat mogelijk maakt om het landbouwincome te schatten. Het ondersteunt in dit opzicht de beslissingen van het Regionaal Landbouwbeleid.

Dit verslag wordt opgemaakt sinds 1987. De huidige versie is online op het adres: http://agriculture.wallonie.be/apps/spip_wolwin/IMG/pdf/rapport2008.pdf.

03 Het Departement Ontwikkeling

(Département du Développement – DD)

De algemene opdrachten van het Departement

Het Departement Ontwikkeling staat, in het kader van de bevoegdheden van het DGARNE, in voor de uitwerking:

- van een beleid voor onderzoek en overdracht van kennis, sensibilisering en innovatie inbegrepen, zowel naar vakmiddens als naar de institutionele kringen of naar het grote publiek toe;
- van een beleid voor de productkwaliteit;
- van een beleid voor de coördinatie van de communicatie van het Directoraat-Generaal.

Inlichtingen

Îlot Saint-Luc
Chaussée de Louvain, 14
5000 Namur
België
Tel.: 00 32 81 649 465
Fax: 00 32 81 649 533



Het Netwerk van de "CRIE"

Sinds enkele jaren legt het Waals Gewest zich toe op de uitbouw en coördinatie van een **netwerk van Regionale Centra voor Milieueducatie**, afgekort "CRIE" (*Centre Régional d'Initiation à l'Environnement*). Vandaag bestaat het Netwerk uit elf dergelijke regionale centra.

Bestaansreden

Wallonië schenkt de grootste aandacht aan milieubescherming en weet dat in dat kader informatie en bewustmaking onmisbaar zijn om gedragsveranderingen gedaan te krijgen en een efficiënt beleid te kunnen invoeren. De CRIE's bieden dus, onder meer, een methodologie om dit alles aan te sturen en concreet didactisch voorlichtingsmateriaal. Animatie voor scholen, opleidingen en vakantiestages zijn hun hoofdactiviteiten.

Met andere woorden, de CRIE's waarborgen, in het perspectief van duurzame ontwikkeling, een openbare dienst voor informatie, sensibilisering en opleiding in alles wat met leefmilieu te maken heeft.

Inlichtingen

www.crie.be



De grootste landbouw- en bosbeurs van Europa

De **Internationale landbouw- en bosbeurs van Libramont** (in het hart van de Belgische Ardennen) behoort vandaag tot de topevenementen van het land.

Deze belangrijke manifestatie loopt eind juli, vijf dagen lang. Voor de editie 2009 werden bijna 200.000 bezoekers genoteerd en elk jaar zijn er tussen 550 en 600 exposanten. Het aantal buitenlandse vertegenwoordigingen steeg in minder dan tien jaar tijd van 450 tot 4.000!

Dit niet te missen zomers evenement is het trefpunt bij uitstek geworden voor het publiek, de consumenten en de professionele landbouwers en bosbouwers.

Het DGARNE steunt al twintig jaar de ontwikkeling van dit ambitieus gebeuren, dat uitsluitend gewijd is aan de landbouw en zijn producten en aan de bosbouw. Het helpt de organisatoren van de Beurs om aan de spits van de technische vooruitgang te blijven en aan te sluiten op de evolutie van de beleidslijnen die de landbouw en bosbouw raken.

Inlichtingen

Plaats:

6800 Libramont-Chevigny

België

Data:

Elk jaar, vrijdag,

laatste weekend van

juli (het hele weekend),

maandag, dinsdag

www.foiredelibramont.com



Twee hoog aangeschreven rassen

Twee uit Wallonië afkomstige zuivere rassen genieten wereldfaam voor hun opmerkelijke slachtkwaliteit: het **Belgisch Wit-Blauw rund** en het **Piértrain-varken**.

De genetische kenmerken van deze twee Waalse rassen zijn in het buitenland erg in trek, om het potentieel van lokale rassen door kruising te verbeteren.

De Directie Kwaliteit staat in:

- voor de waarborg van de prestaties van de fokdieren;
- voor de kwaliteit van het gecommmercialiseerde reproductiemateriaal.

De verbetering van het ras wordt omkaderd en ondersteund door gespecialiseerde verenigingen, zoals de Waalse Vereniging van het Fokken (*Association wallonne de l'Elevage* – AWE vzw, www.awenet.be) en de Waalse Vereniging van Varkenshouders (*Association Wallonne des Eleveurs de Porcs* – AWEV vzw, www.awep.eu) die stamboeken bijhouden. Het gecommmercialiseerde zaad wordt gecontroleerd, om de koper te garanderen dat het wel degelijk aan de gestelde eisen beantwoordt.

04 Het Departement Steun

(Département des Aides – DA)

De algemene opdrachten van het Departement:

- optreden als Betaalorgaan voor Wallonië;
- de betaling en boekhoudkundige verwerking van de steun en de subsidies die toegekend worden in het kader van de bevoegdheden van het Directoraat-Generaal (hulp van de Europese Unie, regionale hulp of gecofinancierde hulp, op het gebied van Landbouw en Milieu);
- de opvolging en het behoud van de erkenning van het Directoraat-Generaal als Betaalorgaan, voor rekening van de Landbouwfondsen van de Unie (ELGF, ELFPO);
- het beheer van de basisgegevens: begunstigden, oppervlaktes, veestapel, enz.;
- de opvolging van de Europese enquêtes (Commissie, Rekenhof), op het gebied van de beheerscontrole van de Europese Fondsen;
- dienstverlening in de buurt, zodat de landbouwers een lokale gesprekspartner hebben die alle informatie kan verschaffen over de mogelijke steun, de melkproductie, de beschrijvende gegevens, ...

Inlichtingen

Ilôt Saint-Luc
Chaussée de Louvain, 14
5000 Namur
België
Tel.: 00 32 81 649 473
Fax: 00 32 81 649 477



De toekenning van steun aan de Waalse landbouwers

In het kader van de tenuitvoerlegging van de **eerste pijler** dienen elk jaar 16.000 Waalse landbouwers in de loop van het eerste kwartaal een oppervlakte-aangifte in. Tijdens de zomerperiode volgt dan een aanvraag van de zoogkoeienpremie. Het Betaalorgaan moet deze dossiers onderzoeken en de steunbedragen in het laatste kwartaal van het lopende jaar vereffenen.

In het kader van de tenuitvoerlegging van de **tweede pijler** onderzoekt het Betaalorgaan de aanvragen van investeringssteun, vestigingssteun en hulp voor landbouwmilieumaatregelen.

Enkele kerncijfers

Steun die volledig door de Europese begroting gefinancierd wordt (rechtstreekse steun) – eerste pijler:
329.000.000 euro.

Steun, gecofinancierd door Europa en Wallonië – tweede pijler (POP):
45.000.000 euro.

Het beheer van de oppervlaktes of de aanmerking van het grondgebruik

Het Systeem voor de Identificatie van de Percelen Landbouwgrond of LPIS (*Land Parcel Identification System*) is een integrerend deel van het GBCS (Geïntegreerd Beheers- en Controlesysteem) en wordt beheerd door de Directie Landbouwooppervlakten (*Direction des Surfaces Agricoles*). Het LPIS is een ruimtelijk referentiemiddel voor de toekenning van oppervlaktegebonden steun naargelang van het grondgebruik, en vormt de basis voor de landbouwboekhouding. Het maakt mogelijk om de steun van de eerste pijler (eenmalige betaling) en van de tweede pijler (Plattelandsontwikkelingsplan) te betalen, wat neerkomt op meer dan 260 miljoen euro/jaar.

Voor het beheer van het LPIS moeten ongeveer 275.000 landbouwpercelen en 63.000 referentiepercelen (of blokken) worden opgevolgd en geüpdatet. Vanaf 2010 wordt het toepassingsveld van het LPIS uitgebreid, omdat het dan ook zal dienen voor de milieuboekhouding, met het grafisch beheer van ongeveer 100.000 bospercelen (Natura 2000).



05

Het Departement Natuur en Bossen

(Département de la Nature et des Forêts – DNF)

De algemene opdrachten van het Departement

Het Departement Natuur en Bossen staat in voor de uitvoering van het Boswetboek, waaronder het beheer van de bossen van de openbare gemeenschappen. Het beheert de kwesties inzake het natuurbehoud (beschermde soorten, reservaten van het Natura 2000 netwerk...), en ook de aangelegenheden op het gebied van Jacht en Visserij.

Inlichtingen

Avenue Prince de Liège, 15
5100 Jambes
België
Tel.: 00 32 81 335 808
Fax: 00 32 81 335 822

De PEFC-certificatie van het duurzaam beheer van de bossen in Wallonië

Het Departement Natuur en Bossen en de Koninklijke Belgische Bosbouwmaatschappij of KBBM zijn de drijvende krachten achter de ontwikkeling van **de certificatie van het duurzaam bosbeheer**.

Deze door het internationale PEFC erkende certificatie werd verworven in 2003 en wordt aangestuurd door een werkgroep die alle betrokkenen bij het bosbeheer vertegenwoordigt. Ze betreft twee actieniveaus: een Vijfjarig Vooruitgangspan dat problemen verhelpt die niet tot het eigenlijke vak van de eigenaars behoren (aspecten inzake regelgeving, onderzoek, middelen voor hulp bij het beheer,...); en een individuele verbintenis (Charter), die gebaseerd is op pan-Europese aanbevelingen voor het duurzaam beheer en een krachtig middel is om het beheer door de eigenaars voortdurend te verbeteren.

Bijna 50% van de Waalse bossen (waarvan 95% openbaar is) zijn zo gecertificeerd.

De certificatie is ook bijzonder van belang, enerzijds als motor voor overleg tussen de actoren en om het publiek te sensibiliseren, maar anderzijds ook voor het aanprijzen van milieuvriendelijke materialen die het hout en zijn derivaten zijn (www.pefcbelgium.be).



Het jachtexamen

Het Departement Natuur en Bossen organiseert ook het jaarlijks **jachtexamen**. Elk jaar schrijven zowat duizend kandidaat-jagers zich in voor dit examen, dat uit een theoretische en een praktische proef bestaat.

De theoretische proef bestaat uit 80 vragen over de jachtwetgeving, de herkenning, de biologie en het beheer van de wildsoorten, en ook over de wapens, de munitie en de jachtethiek.

De praktische proef is in twee subproeven opgedeeld. De eerste subproef is bedoeld om te testen hoe kandidaten in alle veiligheid omgaan met wapens en munitie en zich veilig gedragen tijdens de jacht. Dit gebeurt op drie parcours die verschillende jachtmethoden simuleren. De tweede subproef test de schietvaardigheid van de kandidaten (kogelschieten en kleiduifschieten).



Elke week, een afspraak met de biodiversiteit

Ter gelegenheid van het internationaal jaar van de biodiversiteit, zet Wallonië een campagne op onder de titel "**Biodiversité, puissance 52**" (52 weken, 52 thema's). Deze is bedoeld om de ogen van de burger te openen voor de biodiversiteit rondom, om hem uit te nodigen om die biodiversiteit beter te bekijken, te verwelkomen en er vooral plezier aan te beleven. In de tweeënvijftig weken van 2010 illustreert "*Biodiversité 52*" verschillende problemen in verband met de biodiversiteit, en zal trachten de schijnwerper te richten op de rijkdom en de variëteit van de dieren, planten en ecosystemen die ons omringen, en op hun nut.

Het DGARNE zet de campagne op de sporen en zorgt ook voor de ruimste mediabelangstelling en voor een reeks basisinstrumenten voor de informatie over en de sensibilisering voor het milieu.

Site van de operatie: www.biodiversite52.be.

06 Het Departement Landelijke Zaken en Waterlopen

(Département de la Ruralité et des Cours d'Eau – DRCE)

De algemene opdrachten van het Departement

Het Departement Landelijke Zaken en Waterlopen draagt bij tot de uitstippeling van een beleid van duurzame ontwikkeling van de landelijke gebieden, met:

- het beheer van bepaalde structurerende en bouwelementen van het natuurlijk en landelijk patrimonium, namelijk de onbevaarbare waterlopen, de groene gebieden, de landbouwwegen, de waterkeringen op landbouwgrond;
- de waarborg van een evenwichtige ontwikkeling van de plattelandsruimte via:
 - > operaties voor de ruilverkaveling van landeigendommen;
 - > Gemeentelijke Programma's voor Plattelandsontwikkeling (GPP, Fr: PCDR);
 - > een rol in de coördinatie en de interface tussen de materies "Landbouw" "Leefmilieu-Natuur".

Inlichtingen

Ilôt Saint-Luc

Chaussée de Louvain, 14

5000 Namur

België

Tel.: 00 32 81 649 452

Fax: 00 32 81 649 566



Landschap en Biodiversiteit

Een lichte nevel steekt op over de meanders van de Semois in Frahan. Om de bocht, waar de rivier versmelt met de hemel, verrukt een ontroerend landschap de ogen. We zijn aan het Graf van de Reus... (V. Hugo).

In samenwerking met het Departement Natuur en Bossen en de gemeente Bouillon werd in het kader van het LIFE-programma een **operatie van landelijke grondinrichting opgezet**, om het Graf van de Reus weer zijn vroeger uitzicht te geven. Door een vrijwillige ruilverkaveling van 51 ha konden de harsbomen in de vallei worden verwijderd, om plaats te maken voor overstroombare maaiweiden, die de ontwikkeling van de biodiversiteit ten goede komen. Er werden wegen aangelegd om de toegang tot deze opmerkelijke locatie te vergemakkelijken. De gerestaureerde rustplaats van de Reus oogt nu weer zo overweldigend als vroeger en blijft zo een vruchtbare bron voor plaatselijke legendes en een adembenemend schouwspel voor bezoekers.



Plattelandsonwikkeling

De Directie Plattelandsonwikkeling assisteert de plattelandsgemeenten bij de uitwerking en de uitvoering van hun **Gemeentelijk Programma voor Plattelandsonwikkeling** (PCDR-GPP). Het is bedoeling om een globaal en sectorgebonden beleid van management by objectives te voeren, met daadwerkelijke medewerking van de bevolking, om de inwoners een betere levensstandaard en levenskwaliteit te bieden.

De uitbouw, omkadering en beoordeling van de methoden voor milieuvriendelijke landbouw zijn nog een opdracht van de Directie, om de milieuitdagingen aan te sluiten op de landbouwactiviteit. Het Waals Programma biedt een aantal methoden aan om het natuurlijk patrimonium van de lokale fauna en flora en van de landschappen te bewaren en/of te verbeteren, en ook om de kwaliteit van de lucht, het water en de bodem te beschermen.

De groene zones

De **Directie Groengebieden (Direction Zones Vertes)** biedt beheerders van parken en tuinen van uitzonderlijk historisch belang hulp om hun patrimonium te onderhouden en te promoten. Concreet laat ze onderhoudsplannen opstellen voor de parken en adviseert ze de beheerders zowel op historisch als op technisch en milieuvlak. De eigenaars kunnen een beroep doen op gesubsidieerd personeel voor het onderhoud van hun eigendommen. De Directie Groengebieden komt voor 75% tussen in de aankoop van het onderhoudsmateriaal.



Inzetten op PARIS: actieprogramma's voor een geïntegreerde en sectorspecifieke aanpak van de rivieren

Wallonië telt 25.000 km waterlopen, waarvan de meeste door de overheid beheerd worden. Deze waterlopen zijn rijk maar ook broze natuurlijke milieus, die vaak door de Mens beschadigd worden. Er zijn tal van aspecten aan verbonden, die heel wat uitdagingen stellen en elkaar soms beconcurreren: economisch (bescherming van de goederen en mensen tegen overstroming, erosie, binnenvaart, hydro-elektriciteit,...), inzake milieu (behoud of herstel van natuurlijke leefgebieden die bedreigd zijn of representatief zijn voor de biodiversiteit), en op sociaal-cultureel vlak (visvangst, zwemmen, kajakken, kamperen,...).

Sinds zowat twintig jaar voert het DGARNE, met de steun van de wetenschappelijke wereld, een **geïntegreerd beheer van de waterwegen**, en tracht daarin de economische belangen zo goed mogelijk te verzoenen met de milieubescherming. Zo wordt voldaan aan de vereisten van de Kaderrichtlijn-Water en van de Richtlijn "Overstromingen".

In deze context zal voor de 15 stroomgebieden van Wallonië tegen 2014 een 'PARIS' uitgevoerd worden.

07 Het Departement Bodem en Afvalstoffen

(Département du Sol et des Déchets – DSD)

De algemene opdrachten van het Departement

Het Departement Bodem en Afvalstoffen staat in voor het uitstippelen van het beleid voor de bescherming en de sanering van de bodem, en voor de uitvoering van het Waals beleid inzake afvalstoffen. Dit omvat ook de problematiek van de subsidies voor acties inzake preventie en selectieve ophaling en voor de infrastructuur. Het Departement brengt adviezen uit betreffende de installaties voor het afvalbeheer en waarborgt de toepassing van de fiscale bepalingen op het gebied van afval.

Inlichtingen

Avenue Prince de Liège, 15
5100 Jambes
België
Tel.: 00 32 81 336 527
Fax: 00 32 81 336 522



De bescherming van de bodem

Het decreet betreffende het bodembeheer, een troef voor de toekomst.

Sinds december 2008 is de Waalse bodem beschermd door een specifiek decreet dat ook bodemdecreet genoemd wordt. Dit decreet bepaalt doelstellingen die rechtstreeks de burger betreffen: verontreiniging en verarming van de bodem voorkomen, de potentiële vervuilingbronnen identificeren, onderzoek organiseren dat mogelijk maakt om het bestaan van verontreiniging vast te stellen en de modaliteiten voor sanering vastleggen.

Het beschikkend gedeelte van het decreet bepaalt dat, wanneer het volledig in voege zal zijn, de Administratie zich telkens moet uitspreken over de staat van de bodem zodra een terrein van eigenaar of bestemming verandert of het vermoedelijk vervuild is.

In een eerste fase maakt een oriëntatiestudie mogelijk om te bepalen of de bodem vervuild kan zijn. Als er geen enkele duidelijke aanwijzing van vervuiling is, stopt het proces en wordt een bodemcontrolecertificaat afgeleverd.

Wanneer daarentegen uit indicatoren blijkt dat er wel degelijk van verontreiniging sprake is, voeren de deskundigen een karakteriseringsstudie uit die mogelijk maakt om nauwkeurig type en omvang van de werkelijke bodemverontreiniging te bepalen.

Naargelang van de beschreven situatie zal **de derde etappe**, de sanering, mogelijk maken om de bodem weer in een staat te brengen die geschikt is voor het gebruik.

Dit decreet is van toepassing op alle bodem, maar is vooral bedoeld voor de terreinen waarop potentieel vervuilende installaties aanwezig zijn of waren.

Dit decreet is een vrijwillig en krachtig middel, dat overleg en coördinatie tussen alle betrokken actoren noodzaakt. Het heeft tot einddoel, via de uitvoering van de preventieve en curatieve luiken, om de Waalse bodem gezonder, aantrekkelijker te maken en beter te doen presteren.



De terugnameplicht

Elke producent of invoerder die producten op de markt brengt waarop de **terugnameplicht** van toepassing is, moet op zijn kosten de bijhorende afval terugnemen of laten terugnemen en beantwoorden aan de cijferdoelen voor de ophaling, recyclage en/of nuttige toepassing van deze afvalstoffen.

Ook de verdelers en kleinhandelaars kunnen betrokken zijn bij deze verplichting om afgedankte producten terug te nemen. De nog herbruikbare voorwerpen kunnen opgehaald worden door bedrijven uit de sociale economie, die ze opnemen in hun tweedehandskanalen.

Dit terugnamesysteem betreft met name afval van elektrische en elektronische uitrusting.



08

Het Departement Vergunningen en Machtigingen

(Département des Permis et Autorisations – DPA)

De algemene opdrachten van het Departement:

- toezicht houden op de processen voor het onderzoek van de aanvragen en de controle van de aflevering van de vergunningen en machtigingen, in het bijzonder betreffende het decreet van 11 maart 1999 inzake de milieuvergunning, evenals het decreet van 7 juli 1988 op de mijnen;
- waken over de kwaliteit van de informatie die aan de aanvragers van vergunningen en machtigingen verschaft wordt;
- het uitbrengen van de adviezen inzake de Milieuvergunning (MV) coördineren.

Inlichtingen

Avenue Prince de Liège, 15
5100 Jambes
België
Tel.: 00 32 81 336 130
Fax: 00 32 81 336 133

De Milieuvergunning en de Enige Vergunning

Sinds 2002 hanteert Wallonië het **systeem van de Enige Vergunning**. Dit systeem kadert in een aanpak van administratieve vereenvoudiging en maakt dat bedrijven die zich in Wallonië willen vestigen de nodige stedenbouwkundige en milieuvergunningen in één enkele stap kunnen aanvragen.

De activiteiten en procedés werden gerangschikt in rubrieken. Daaraan worden geleidelijk sectorgebonden en integrale voorwaarden verbonden die de exploitatievoorwaarden voor elke activiteit vastleggen. De aanvrager kan dus van in het begin weten aan welke voorwaarden hij zal moeten voldoen.

Om de procedure voor het bekomen van machtigingen te versnellen, zullen voor elke etappe nauwgezette termijnen worden opgelegd. Elke aanvrager kan dus op elk ogenblik de uiterste datum kennen voor de aflevering van zijn vergunning en dus ook de bijhorende investeringen goed plannen.



De ontwikkeling van de windenergie in Wallonië

Met haar Regionale Beleidsverklaring 2009-2014 en, meer in het bijzonder, via de krachtlijnen en prioriteiten die in het Marshallplan 2. Groen vastgelegd zijn, verbindt de Waalse Regering zich voortaan tot openbare beleidslijnen die resoluut op duurzame ontwikkeling gericht zijn, en om meer een beroep te doen op groene energie.

Maar sommige voorlopers hebben niet op dit sterke signaal gewacht om zich aan het avontuur te wagen. Dat geldt onder meer voor de promotoren van windenergie...

Er worden alsmaar meer **promotoren van windenergie** genoteerd op het Waalse grondgebied. Dit wil zeggen dat er eind 2009 niet minder dan 271,9 MW geïnstalleerd was, voor 145 windmolens van het industriële type, zonder de 89 windmolens bij te rekenen die al toegestaan maar nog niet gebouwd zijn. De 145 machines in werking produceren zowat 610.750 MWh. Dit is voldoende energie voor 174.500 gemiddelde Waalse gezinnen. Zo wordt ook 278.502 ton minder CO₂ uitgestoten in de atmosfeer. Deze dynamische trend zal nog groeien, na de goedkeuring van nieuwe regeringsmaatregelen die het Marshallplan 2.groen voorschrijft.

Bij het onderzoek van de windenergie dossiers moet het DPA zeer waakzaam zijn voor een reeks hinderlijke effecten, zoals geluid, het buitenschaduw effect, zichtbaarheid ten opzichte van naburige windparken, de analyse van de beperking door de bewoning, de transportinfrastructuur, de telecomunicatie, het burgerlijk en militair luchtruim, de trekstromen, de mogelijke vernieling van fauna, flora en/of van hun habitat,... De machtigingen die voor deze installaties worden afgeleverd, houden rekening met al deze beperkingen en leggen voorwaarden op die mogelijk maken om een mouw te passen aan de hinder die de behandelende ambtenaar van het DPA tijdens het onderzoek noteerde.



De algemene opdrachten van het Departement:

- instaan voor de coördinatie en de invoering van de Europese richtlijnen waarbij het Departement betrokken is, met name de richtlijnen in verband met het drinkwater, de bescherming van het grondwater, de nitraten, het zwemwater, de gevaarlijke stoffen in het oppervlaktewater, de Kaderrichtlijn-Water, het omgevingslawaaï, de Seveso-installaties en IPPC, ...
- samenwerken met het DPA voor de opmaak van gecoördineerde adviezen in het kader van de Milieuvergunning en van het CWATUPE (Waaï Wetboek van Ruimtelijke Ordening, Stedenbouw, Patrimonium en Energie) voor de aangelegenheden van het Departement, met name voor gespecialiseerde Seveso-activiteiten, mijnen en ondergrondse groeven, geologie en ontginning van de groeven, lawaaï, beoordeling van de effecten, milieu-aspecten van de landbouwdossiers, lozing van afvalwater, grondwaterwinningen, enz.
- instaan voor de ontwikkeling van de nodige financiële instrumenten, in het kader van het waterbeheer:
 - > de bepaling van de heffingen, bijdragen en winningsbelasting;
 - > de toekenning van premies voor individuele zuivering en de vrijstelling van taksen;
 - > de reële kosten voor de sanering (RKS).

Inlichtingen

Avenue Prince de Liège, 15
5100 Jambes
België
Tel.: 00 32 81 336 392
Fax: 00 32 81 336 311



Een Richtlijn om het Waalse "blauwe goud" te vrijwaren

De coördinatie en de tenuitvoerlegging van de **Europese Kaderrichtlijn-Water** is één van de hoofdopdrachten van de Directie Oppervlaktewater (*Direction des Eaux de Surface*) van het Departement Leefmilieu en Water. Het doel is dat tegen 2015 alle grond- en oppervlaktewater in goede staat is. De werkmethode berust hoofdzakelijk op de opmaak van drie documenten:

1. een toestandsbeschrijving om na te gaan welke problemen moeten behandeld worden;
2. het beheersplan dat de milieudoelstellingen bepaalt en het programma vastlegt met de maatregelen om de doelstellingen te halen;
3. het toezichtprogramma dat mogelijk maakt om na te gaan of de doelstellingen worden gehaald.

De burgers werden op grote schaal betrokken bij de etappes in de uitwerking van de beheersplannen, onder meer met openbare raadplegingen die tussen 2006 en 2008 liepen. Er zal een openbaar onderzoek over de beheersplannen worden georganiseerd zodra de Waalse Regering deze goedkeurt.

De geologische kaart van Wallonië

Het Programma voor de Herziening van de Geologische Kaart van Wallonië ging in 1990 van start. De 141 kaartbladen zullen tegen 2018 hertekend zijn op schaal 1/10.000. De vroegere kaart dateerde van 1890. Tien geologen van vier universiteiten en van de Geologische Dienst van België, zullen Wallonië in alle richtingen doorkruist hebben voor opnamen. Na wetenschappelijke beoordeling van de resultaten publiceert een team op de Administratie de papieren kaarten, met een verklarende nota, en werkt een WebGIS-applicatie op het internet bij. Tegen 2013 zullen ook de themagegevens in verband met de ondergrond en de mijnen kunnen geraadpleegd worden.



De coördinatie van de Waalse riviercontracten

Riviercontracten zijn structuren voor een participatief beheer die tot doel hebben om alle mensen die in een zelfde onderstroomgebied werken, rond de tafel te brengen. Dit wil zeggen zowel uit de politiek als uit de administratieve, economische, wetenschappelijke of verenigingswereld, om tot een consensus te komen voor een programma voor het herstel van de waterlopen en hun oevers.

Met hun driejaarlijkse actieprogramma's en de verbintenissen van hun partners, integreren de Riviercontracten momenteel meer dan 5.400 acties waarvan de meeste (65%) bedoeld zijn om de kwalitatieve (fysische, chemische en biologische), kwantitatieve, patrimoniale en landschappelijke aspecten van de waterlopen te behouden. Via overleg dragen de Riviercontracten er zo beduidend toe bij dat de waterlopen tegen 2015 in goede staat zullen zijn, overeenkomstig de doelstellingen die de Europese Kaderrichtlijn-Water bepaalde.

In het kader van informatie- en sensibiliseringsopdrachten is dit Riviercontract ook een doorgeefluik voor de verspreiding van de resultaten van openbaar onderzoek in verband met het waterbeheer in Wallonië.



10 Het Departement Handhaving en Controles

(Département de la Police et des Contrôles – DPC)

De algemene opdrachten van het Departement

Het DPC werd opgericht met het oog op de harmonisering, de coördinatie en de uitvoering van de meeste handhavingstaken en controles op het terrein, waar het DGARNE mee belast is. Als dusdanig draagt het preventief (controles) en repressief (handhaving) bij tot de naleving van de wetten, besluiten, decreten en andere wettelijke bepalingen die gericht zijn op het behoud van het Waals natuurlijk patrimonium in ruime zin, om zo de milieu-overtredingen tot een minimum te beperken en de plegers van dergelijke inbreuken voor de rechtbank te brengen, in samenwerking met de betrokken actoren.

Inlichtingen

Avenue Prince de Liège, 15
5100 Jambes
België
Tel.: 00 32 81 335 817
Fax: 00 32 81 335 833

Inlichtingen

Enig oproepnummer:
070 23 30 01

De dienst SOS Vervuiling (SOS Pollution)

De dienst "SOS Pollution", SOS Environnement-Nature (SOS Leefmilieu-Natuur) genaamd, werkt sinds 1 juli 1992 in de schoot van het DPC. Hij maakt mogelijk om dringend in te grijpen op het terrein (opnemingen, oppervlakkige analyses, verhoor van getuigen, ...) wanneer zich een verontreiniging voordoet die een ecosysteem sterk bedreigt. Hij werkt 24 uur op 24, in samenwerking met de traditionele hulpdiensten: federale en lokale politie, civiele bescherming, brandweer, ...



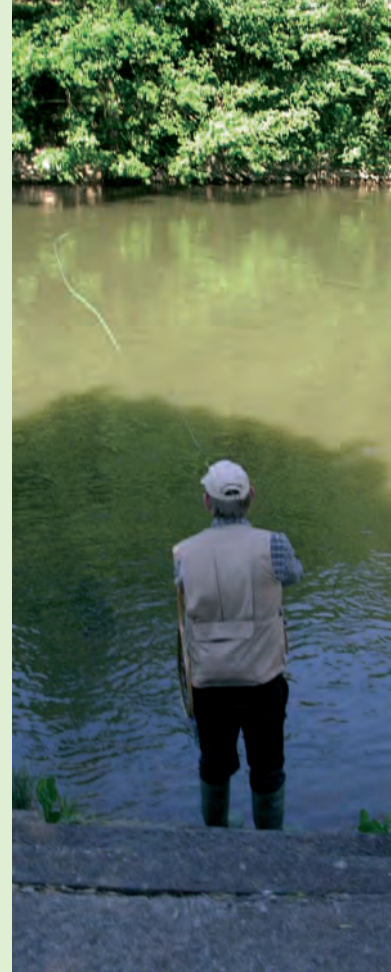
De Anti-Stroperij Eenheid (Unité Anti-Braconnage – UAB)

De **UAB** startte haar activiteiten in mei 2003, als onderdeel van het Departement Handhaving en Controles. Het is dus een volwaardige openbare dienst die zich inzet voor de bescherming van en het respect voor het gemeenschappelijk natuurlijk patrimonium, en beschikt over een administratieve staf en een terreinteam van 16 medewerkers die over het hele Waalse grondgebied verspreid zijn.

De UAB legt zich toe op de beteugeling van stroperij op grote schaal. Haar belangrijkste rol is de coördinatie van gerichte acties op het terrein. Een belangrijke opdracht van deze eenheid is onderzoek in het kader van meer complexe dossiers betreffende de aantasting van het natuurlijk patrimonium.

Om deze opdracht concreet te kunnen uitvoeren, zijn de ambtenaren van de UAB bevoegd voor het opsporen en vaststellen van inbreuken op de regelgeving en wetten betreffende:

- het Jachtwetboek;
- de Jachtwet;
- de Visserijwet;
- de wet op het Natuurbehoud;
- de Conventie van Washington betreffende de internationale handel in bedreigde in het wild levende dier- en plantensoorten (CITES);
- het decreet van 5 juni 2008 betreffende de opsporing, vaststelling, vervolging en beteugeling van milieu-overtredingen en de herstelmaatregelen inzake leefmilieu.



De Eenheid voor Beteugeling van Vervuiling (Unité de Répression de la Pollution – URP)

De Eenheid voor beteugeling van vervuiling werd opgericht op initiatief van de Waalse Minister van Leefmilieu en maakt deel uit van het DPC. Haar activiteiten startten in april 2007.

Haar hoofdplicht is, als ondersteuning van de Buitendirecties van het DPC, **overtredingen in verband met het leefmilieu, opsporen en vaststellen**, de plegers identificeren en deze ter beschikking van de gerechtelijke overheidsdiensten stellen. Dit is een ondersteunende dienst voor de Buitendirecties van het DPC, maar ook voor de federale en lokale politie. In die hoedanigheid is deze eenheid de "gewapende arm" van de Handhaving van het Leefmilieu.

Ze voert haar opdracht uit met moderne en aangepaste politietechnieken en richt zich vooral op:

- regelrechte zware vervuiling (waterlopen, atmosferische vervuiling, enz.);
- de bedrijfssectoren of exploitanten die bijzonder weerspanning zijn in de naleving van het milieurecht;
- sluikstorten, ongeoorloofde afvalverbranding;
- het toezicht op de grensoverschrijdende overbrenging van afvalstoffen;
- de kanalen voor de verwijdering van afval (vergaring van inlichtingen, waarnemingen, schaduwen, ingrepen).

En tot slot zijn de ambtenaren van de URP ook bevoegd inzake:

- de strijd tegen de verontreiniging van het water, de lucht en de bodem;
- de strijd tegen lawaai;
- afval;
- milieuvergunningen;
- voorkomen en herstellen van milieuschade – het principe van "de vervuiler betaalt".

11

Het Waals Centrum voor Landbouwkundig Onderzoek

(Centre wallon de Recherches agronomiques – CRA-W)

De algemene opdrachten van het CRA-W

Het CRA-W is voor de Waalse Regering een uitgelezen instrument om de landbouw in Wallonië in de voorhoede van de technologische, economische en maatschappelijke vooruitgang te plaatsen, en om te zorgen voor een daadwerkelijke aanwezigheid van het Gewest inzake landbouwkundige deskundigheid.

Zo pakt het CRA-W de grote probleemkwesaties van vandaag aan, via onderzoek met vijf grote krachtlijnen:

- 1. het leefkader verbeteren, het milieu beschermen en duurzaam produceren;*
- 2. de menselijke voeding verbeteren, de gezondheid van de consumenten vrijwaren, hun gedrag begrijpen;*
- 3. de producten en hun gebruik diversifiëren, de concurrentiekracht van de producenten en bedrijven verbeteren;*
- 4. de soorten, de werkwijzen en de productiesystemen aanpassen aan veranderende omstandigheden;*
- 5. de openbare en privé-actoren helpen om beslissingen te nemen met kennis van zaken.*

Zo draagt het CRA-W zijn steentje bij tot de Algemene Beleidsverklaring die voorstaat om te streven naar het “Waarborgen van een duurzame en multifunctionele landbouw om de uitdagingen van de eeuw aan te gaan”.

Deze bijdrage heeft nog meer vormen, zoals de vele dienstenactiviteiten, de betrokkenheid bij de verschillende betreffende kanalen en het gebruik of de terbeschikkingstelling van een levend kapitaal dat bestaat uit vee, grond of zelfs boomgaarden en dat onmisbaar is voor het onderzoek dat het CRA-W maar ook de vele partner-instellingen voeren. Het CRA-W onderhoudt talrijke contacten met de landbouwers, tuinbouwers, particulieren, universiteiten en Belgische en buitenlandse onderzoekcentra. Het werkt ook mee aan Europese, nationale en regionale onderzoeksprojecten. Ook getuigt zijn actieve aanwezigheid in de ontwikkelingshulp van zijn internationale uitstraling.

Inlichtingen

Bâtiment Léon Lacroix

Rue de Liroux, 9

5030 Gembloux

België

Tel.: 00 32 81 626 555

Fax: 00 32 81 626 559

cra@cra.wallonie.be

<http://www.cra.wallonie.be>



De productie van hernieuwbare koolstof als energiebron, een nieuwe functie voor de landbouw? Onder welke voorwaarden?

Zonder de basisfunctie in de voedselproductie te vergeten, is **het gebruik van de biomassa van de landbouw of van de bossen** als energiebron of voor chemische doeleinden (fabricage van plastic) een alternatief voor de uitputbare fossiele energie. Om de efficiëntie van de processen te waarborgen, moet echter worden getoetst of de koolstofbalans positief is.

Om ecologisch intensieve technische trajecten in de landbouw uit te tekenen voor een optimale productie van hernieuwbare koolstof, implementeerde het CRA-W proeven op een tiental soorten die een potentieel inhouden voor de productie van biomassa-energie. Sommige aangemerkte soorten zijn al goed bekend. Het gaat om maïs, spelt, rietzwenkgras of kropjaar. Andere, zoals olifantsgras, vingergras, gierst, aardpeer of hennep, worden in onze regio niet veel geteeld. Deze proeven werden ingevoerd met de steun van de projecten BIOETHA2 en ENERBIOM, en worden gefinancierd door het EFPRO en door Wallonië (INTERREG IV programma – Grootregio).



Duralait: welke productie- en beheersmethoden voor een duurzame melkexploitatie?

In een **melksector** die in crisis verkeert, met daarbovenop nog een aantal elementen zoals de nakende afschaffing van de quota, een meer wisselvallige markt, sterk stijgende productiekosten (meststoffen, voeding, energie,...), hoge eisen aan de producenten (normering), moet de melkveehouder een heuse manager worden en de grootste aandacht hebben voor de optimalisering van alle aspecten van zijn productie (economie, leefmilieu, sociaal, veeteelttechnische kennis, ...).

Om de producenten te helpen om deze moeilijke periode door te komen en hun toekomst veilig te stellen, stelt het project voor om een gedetailleerde analyse te maken (economisch, milieu, veeteelttechnisch en sociaal) van de melkveehouderij, met een rangschikking van de exploitaties volgens hun beheerswijze eerder dan op basis van hun technisch-commerciële gerichtheid. Het algemene doel van het project is voor de producenten concrete pistes te schetsen om hun inkomsten op te trekken, hun arbeidstijd en de duurzaamheid van hun activiteit te verbeteren naargelang van de wijze waarop ze hun veestapel beheren.



Inlichtingen

Contact:

Amélie Turlot

a.turlot@cra.wallonie.be

Carolina Cardoso

c.cardoso@cra.wallonie.be

Inlichtingen

Contact:

Thomas Schmit

t.schmit@cra.wallonie.be

François Ghysel

f.ghysel@cra.wallonie.be

Bruno Godin

b.godin@cra.wallonie.be

12 Het Waals Agentschap voor de Bevordering van een Kwaliteitslandbouw

(Agence wallonne pour la Promotion d'une Agriculture de Qualité – APAQ-W)

De algemene opdrachten van het Agentschap

Het APAQ-W heeft een hele reeks doelgerichte taken, zoals de eigenheden van de Waalse landbouw doen kennen en waarderen, een positief imago van deze landbouw en van zijn bedrijven en producten uitdragen, de producten van verschillende kwaliteit promoten, informeren over de voedzaamheid van de producten, pedagogische acties opzetten, de smaakontwikkeling stimuleren, de maatschappelijke, culturele en milieurole van de Waalse landbouw in de kijker plaatsen, de verschillende kanalen voor de distributie van de producten die eruit voortvloeien, promoten.

Inlichtingen

Rue Burniaux, 2

5100 Jambes

België

Tel.: 00 32 81 331 700

Fax: 00 32 81 305 437

info@apaqw.be

www.apaqw.be

Dagelijkse promo-acties

De werking van het APAQ-W inzake de **promotie van de producten**, krijgt concreet vorm met communicatie-campagnes om de landbouwsectoren beter bekend te maken en hun imago te onderbouwen (runderen, varkens, zuivel, pluimvee, tuinbouw,...) en om de commercialisering van hun producten te ondersteunen.

Wit-Blauw land is bij ons!

Om de moeilijkheden waar de landbouw mee kampt, concreet op te vangen werd een campagne voor de promotie van rundvlees opgezet. Het was niet alleen de bedoeling om de consumptie en de verkoop van rundvlees op te trekken, maar vooral om de schijnwerper te richten op het beste wat onze landbouwers te bieden hebben, namelijk producten van kwaliteit!

Op het programma van deze uitgebreide campagne: proeverijen van Belgisch Wit-Blauw op zowat 750 verkooppunten in heel Wallonië, spots op radio en televisie – zowel nationaal als regionaal. De medische en paramedische wereld (2.500 dieetkundigen, 1.000 huisartsen, 2.100 specialisten inwendige ziekten,...) kreeg informatie over de plaats van vlees in een evenwichtig voedingspatroon. Er werd nog eens ingegaan op het belang van eiwitten met een hoge biologische waarde en van ijzer, de grote troeven van deze proteïnebron. Er werden ook acties gevoerd in de horeca. Bij dit alles lag de klemtoon op het belang van een lokale productie met een minimale ecologische voetafdruk. *"La viande bovine: un effet boeuf!"*, wat zoveel betekent als rundvlees maakt sterk (een waarheid als een koe).



De werking van het APAQ-W op het vlak van de **bevordering van het imago** van de landbouw, is bedoeld om de wereld van de landbouw beter bekend te maken bij het grote publiek, en om steun te verlenen aan het gebruik van de Waalse landbouwproductie in het kader van een gezonde en duurzame voeding. Daarnaast beoogt het agentschap ook de verdediging van de Waalse landbouwkundige producties bij commerciële operatoren en de opwaardering van de regionale en lokale acties voor de promotie van de Waalse landbouwwereld en zijn producten.

Als de haan de stad doet ontwaken: La Ville s'éveille au chant du coq!

Sinds 5 jaar strijken kalveren, koeien, kippen en varkens een weekend lang neer in een aantal Waalse steden: van Luik tot Bastenaken, langs Waterloo, Brussel, Namen...

Dit is voor groot en klein de gelegenheid bij uitstek om nader kennis te maken met de landbouw van vandaag in **3 dimensies**: de **ontdekking** van de hoedieren, informatie over gezonde voeding en de voedselketen, of ook nog de teelt, met didactische workshops en diverse demonstraties; **ontspanning** tijdens koetochtjes of in het gezelschap van Margot de cyberkoe, en **proeven** van de lokale smaken op de markten van de Waalse producenten.



Inlichtingen

www.lavilleauchantducoq.be



Inlichtingen

www.jfo.be

De Open Hoevedagen (JFO) in Wallonië

Elk jaar, wanneer de zomer nadert, zet een zestigtal Waalse hoeves de deuren open voor een weekend van ontdekken, proeven en ontspannen. Op het menu van deze twee dagen: nadere kennismaking met de verscheidenheid en de rijkdom van het beroep van landbouwer: de teelt van melk- en vleesrunderen, van varkens, pluimvee of konijnen, van wijngaardslakken en bijen of zelfs van struisvogels... of van graan, groente, fruit, wijndruiven en nog meer.

Op deze hoeves kan klein en groot met eigen ogen zien hoe de koeien worden gemolken, de schapen worden geschoren, een ijzersmid werkt, boter wordt gemaakt... en natuurlijk proeven van de lekkere hoeve- en streekproducten (zuivelproducten, vleeswaren, fruit en groente, ganzenlever,...) en ontspannen met het gezin, bijvoorbeeld tijdens een tochtje met de janplezier of op de tractor, een wedloop tussen konijnen, een kookles voor jonge koks in spe, een wandeling door een natuurreservaat of een tekenwedstrijd...

De "JFO" bieden de kans bij uitstek om een betere kijk te krijgen op de landbouw, een sector die zich dag na dag vol passie wijdt aan veeteelt en de kweek van voedszaam lekkers.



13 Het Waals Agentschap voor Lucht en Klimaat

(Agence wallonne de l'Air et du Climat – AWAC)

De algemene opdrachten van het Agentschap

“De Waalse Regering verbindt er zich toe om, in de dynamiek die ingezet werd door het Lucht-Klimaatplan en het Plan voor duurzame energiebeheersing, een strategie uit te stippelen die mogelijk maakt om onze uitstoot met 30% te verminderen tegen 2020 en met 80 tot 95% tegen 2050”. Regeringsverklaring 2009-2014, Waalse Regering, juli 2009.

Het Waals Agentschap voor Lucht en Klimaat (AWAC) is een organisme van de Waalse Overheidsdienst (SPW) dat belast is met het regionaal beleid inzake lucht en klimaatverandering. Het AWAC staat onder het rechtstreeks gezag van de Waalse Minister voor Leefmilieu.

Het Agentschap is gevestigd in Namen (Jambes) en heeft een twintigtal medewerkers. Drie bijkomende ambtenaren zijn gedetacheerd naar Brussel, bij de Nationale Klimaatcommissie en de Intergewestelijke Cel voor Leefmilieu (IRCEL – CELINE).

Het Agentschap vertegenwoordigt het Gewest op nationaal niveau en in de internationale organisaties, voor alle kwesties in verband met lucht en klimaat, en staat in voor de omzetting van de beslissingen in de Waalse wetgeving en voor hun tenuitvoerlegging.

Inlichtingen

Rue des Masuis jambois, 5

5100 Jambes

België

Tel.: 00 32 81 321 170

Fax: 00 32 81 321 177

info-airclimat@wallonie.be

<http://airclimat.wallonie.be>



Het luchtbeleid

Het AWAC is onder meer verantwoordelijk voor het **Waals netwerk voor de bewaking van de luchtkwaliteit**, de preventie van luchtvervuiling, de erkenning van de technici in verwarming en koelinstallaties en ook de laboratoria voor de analyse van vervuilende stoffen in de lucht, de toepassing van de internationale normen, de inventaris van de emissies van de atmosferische vervuilende stoffen en de verslagen aan de overheid, ... Bovendien brengt het AWAC adviezen uit in het kader van de Milieuvergunningen.



Het beleid in klimaatverandering

Het AWAC coördineert de beleidslijnen en maatregelen van het Gewest voor de naleving van de verbintenissen ten bate van de bescherming van het klimaat, meer bepaald het **Kyoto-protocol**. Het werkt actief mee aan de uitstippeling van het Belgisch beleid inzake klimaat (preventie en goedkeuring), aan de opmaak van de verslagen voor de overheid en aan de onderhandelingen.

In het kader van het Europees systeem voor de uitwisseling van quota bekrachtigt het Agentschap de emissies van de bedrijven van Wallonië en organiseert de toepassing van de flexibiliteitsmechanismen. Het beheert het Waals Kyotofonds dat opgericht werd voor de verkoop en aankoop van emissierechten (*Emission trading*).

Het Agentschap heeft ook de opdracht om het publiek en de beroepssectoren bewust te maken van de bescherming van de lucht en het klimaat.



Air  Climat
agence wallonne de l'air & du climat

14

Het Wetenschappelijk Instituut voor Openbare Dienstverlening

(Institut scientifique de service public – ISSeP)

De algemene opdrachten van het Instituut

Het Openbaar Wetenschappelijk Instituut werd in 1990 opgericht, vanuit een onderzoekscentrum dat zich toegede op de ontginningsindustrie. Het is een Instelling van Openbaar Nut (ION) en staat onder rechtstreeks gezag van de Waalse Regering die het beheert.

Door zijn bevoegdheden en knowhow speelt het een rol van interface tussen de privé- en de openbare sector en is het een bevoorrechte gesprekspartner voor de uitvoering van de Waalse beleidslijnen.

Het is rond drie grote krachtlijnen georganiseerd:

- de karakterisering van het leefmilieu;
- de beoordeling van de milieurisico's en de risico's op ongevallen;
- de technologische bewaking en ontwikkeling.

Het ISSeP is erkend als wetenschappelijk centrum met een groot potentieel, zowel regionaal als nationaal en internationaal. Het is actief in tal van wetenschappelijke en technische comités en Europese netwerken van deskundigen.

Inlichtingen

Rue du Chéra, 200

4000 Liège

België

Tel.: 00 32 42 298 311

Fax: 00 32 42 524 665

direction@issep.be

<http://www.issep.be>



De luchtkwaliteit verbeteren door de verbetering van de betrouwbaarheid en de integratie van de controlenetwerken

Het Waals Gewest beschikt over een **netwerk voor de bewaking van de luchtkwaliteit** dat 180 meetpunten omvat. Het wordt beheerd door het ISSeP. Dankzij dit netwerk kunnen 109 parameters geanalyseerd worden in verschillende fracties (gas, regen, zwevende deeltjes, bezinkbare stoffen) (<http://airclimat.wallonie.be>).

Omdat de atmosferische vervuiling geen rekening houdt met grenzen, is grensoverschrijdende samenwerking noodzakelijk. Hieruit moeten meetprotocols ontstaan en ook protocols voor de behandeling van de geharmoniseerde gegevens en een betere identificatie van waar de deeltjes vandaan en komen waar ze naartoe gaan. Het ISSeP draagt er actief toe bij met deelname aan Europese projecten van het type Interreg, zoals het PMLab project dat bedoeld is om betrouwbare en samenhangende informatie te verschaffen over de vuilvracht en de deeltjes in de lucht in de zone Euregio Maas-Rijn. Zo kunnen de bevoegde autoriteiten gemeenschappelijke voorstellen doen voor de verbetering van de luchtkwaliteit (<http://www.pmlab.eu>).

